

PRIMAIRES •  
COLLÈGES •  
LYCÉES



# JOURNÉE SCOLAIRE STARSTERRE

UNE JOURNÉE POUR  
COMPRENDRE,  
EXPÉRIMENTER ET AGIR

Au château de Courtalain (28)

LE VIVANT • LA TRANSMISSION • L'EXPÉRIENCE



Vendredi  
**18**  
Sept.



# UNE JOURNÉE POUR APPRENDRE AUTREMENT

Une journée dédiée aux scolaires, au cœur de Stars'Terre, pour découvrir les enjeux du monde d'aujourd'hui autrement.

Ici, les élèves expérimentent, rencontrent et comprennent à travers des ateliers concrets et vivants. Une immersion pour éveiller la curiosité... et donner envie d'agir.



## Pour qui ?

- Écoles primaires
  - Collèges
  - Lycées
- Établissements spécialisés



## Au programme :

- Des ateliers participatifs
  - Des expériences
  - Des rencontres avec des acteurs engagés du territoire
- Des spectacles et animations
- Des expositions & conférences



## Pourquoi participer ?

- Relier les apprentissages scolaires aux enjeux actuels
  - Proposer une expérience
- Éveiller la curiosité et l'esprit critique
- Ouvrir les élèves à des parcours et métiers d'avenir



## Les thématiques

- La biodiversité
- l'alimentation
  - l'énergie
  - l'eau
  - le climat
- le tri selectif
- l'espace citoyen

Une journée pour comprendre, expérimenter... et donner du sens aux apprentissages.



# COMMENT ÇA MARCHE

1

## Je consulte le catalogue

Je repère les ateliers adaptés à ma classe.

2

## Je choisis mes activités

Je sélectionne 4 ateliers / animations, que je note par ordre de préférence.

Et je choisis d'assister ou non aux

- spectacles
- conférences
- Pitch 5mn 1 métier

3

## Je m'inscris en ligne

Je renseigne mes choix, les informations concernant ma classe, ainsi que les horaires d'arrivée et de départ sur le site.

4

## Je reçois mon planning

Je reçois mon planning personnalisé, construit en fonction de mes choix et des contraintes, début septembre. Nous faisons au mieux pour respecter les préférences exprimées.

### Organisation de la journée

- Accueil des classes à partir de 9h
- Rotation sur les ateliers et temps choisis
- Temps libres possibles pour découvrir le site, les expositions en libre accès et rencontrer les intervenants
- Fin de journée 16h max

### Sur place

- Aires de pique-nique
- Espaces de découverte accessibles entre les activités
- Expositions pédagogiques en libre accès tout au long de la journée
- Encadrement assuré par enseignants + équipes Stars'Terre

### Inscriptions

- Ouverture en juin 2026
- Clôture : 15 juillet 2026
- Planning transmis début septembre
- Inscriptions et choix d'ateliers pris en compte sous réserve des disponibilités.



# SOMMAIRE

**1** Présentation de la journée

---

**2** Comment ça marche

---

**3-4** Sommaire

---

**5** L'intérêt de la forêt

**6** A la découverte du sol

**7** Découverte des insectes

**8** Découverte des libellules et des demoiselles

**9** Becs et Plumes en voyage

**10** Domino de la Biodiversité

**11** Cabinet des curiosités

**12** Découverte des saveurs

**13** les fruits et les légumes frais !

**14** Au rythme des saisons

**15** Découverte du monde agricole

**16** Du grain au pain

**17** Jeu de l'oie : Chasse au gaspillage alimentaire

**18** Le rapport à la nature de nos ancêtres



Biodiversité



alimentation



eau

**19** Présentation d'un panneau solaire et d'une pompe à eau

**20** REVOLT Une vélorution énergétique

**21** Quand la nature inspire notre énergie

**22** Énergies : quand le courant passe

**23** Jeu de l'oie du Gaz Vert

**24** Atelier Collège Méthanisation

**25** Atelier Lycée Méthanisation



énergie



tri &  
recyclage

**26** Collecte Tri et Valorisation des déchets

**27** Cycle de vie des déchets

**28** Carboniq

**29** Qu'y a-t-il dans mon jean ?

**30** Et si on changeait de cap ?



climat

# SOMMAIRE

**31** Mallette cyber repère / le cyberharcèlement

**32** La roue du numérique

**33** La fresque du numérique



numérique



**34** A la découverte des animaux par le sens

**35** Mission éco-pâturage

**36** Médiation animale



sensibilisation  
aux animaux

citoyenneté



formation  
& métier

**37** Initiation aux premiers secours

**38** Métiers de l'artisanat et du bâtiment

**39** On peut encore FAIRE : Réutiliser et Réemployer

**40** Pitch métiers



pitch 5mn  
un métier

**41** Exposition "Le développement durable, pourquoi ?"

**42** Exposition "La biodiversité et nous"

**43** Exposition "Nos agriculteurs"

**44** Exposition "Allons dehors"

**45** Exposition "Les yeux dans les yeux"



exposition

**46** A la rencontre des amérindiens



conférence

**47** Pitch Climat

**48** Pitch Impact Numérique

**49** Vies sauvages en région  
Centre-Val de Loire

**50** Le Climat... et moi et moi et moi

**51** Spectacle Ratatouille Rhapsody

**52** Spectacle l'hiver sera chaud

**53** Spectacle et art de rue



culture

**54** Conclusion



## PRÉSERV'ACTION TERRE & LITTORAL

### L'INTÉRÊT DE LA FORÊT

#### Objectif pédagogique :

Identifier les enjeux écologiques liés à la forêt

#### DESCRIPTIF :

3 sous objectifs :

➡ Distinguer les caractéristiques d'une forêt : Quizz

➡ Déterminer l'intérêt écologique d'une forêt : Animation sous forme d'observations en forêt, agrémentée d'un jeu « action ou vérité ». Les élèves répondent à des questions ou réalisent des actions. Les questions et supports permettront d'appréhender l'intérêt écologique d'une forêt

➡ Repérer les menaces qui pèsent sur les forêts : Jeu de rôles : sur les menaces (incendie, déforestation, tempêtes, maladie, sécheresse...) Observation des conséquences et de l'effet domino.

➤ "Une forêt fonctionne comme un réseau : tout est lié."

Le niveau des questions sera adapté au niveau des groupes scolaires.



Biodiversité



**Public**

Primaire • Collège • Lycée  
(adaptable)



**Organisation**

- Durée : 60 minutes
- Rotation : 1 classe toutes les 1h10
- Effectif : classe entière



**Infos pratiques**

Activité en extérieur (prévoir tenue adaptée)



Préserv'Action  
Terre & Littoral



## PERCHE NATURE

# À LA DÉCOUVERTE DU SOL

### Objectif pédagogique :

Comprendre la structure du sol, identifier ses horizons et leur rôle, découvrir la faune du sol, apprendre à reconnaître des espèces, distinguer les déchets compostables et expérimenter des solutions pour réduire les déchets organiques.

### DESRIPTIF :

À travers 3 ateliers sur lesquels les élèves peuvent se positionner librement et choisir de n'en faire qu'un en 20 minutes ou bien tourner sur les 3 ateliers. Découverte du sol avec différentes approches pédagogiques : ludique, naturaliste, scientifique, sensorielle...

➔ **Les horizons sous nos pieds** : L'activité consiste à remettre dans le bon ordre les différents horizons du sol de manière à voir de quoi sont constitués le sol et le sous-sol.

➔ **Qui vit là-dessous ?** : à la manière du jeu "qui est-ce?", les participants doivent découvrir le nom de l'espèce de l'autre joueur.

➔ **Retour aux vers** : jeu du billard hollandais pour apprendre à composter ses déchets sans se tromper. Lancer l'ensemble des palets en les envoyant dans le bon compartiment



## Biodiversité



### Public

Primaire • Collège • Lycée  
(adaptable)



### Organisation

- Durée : 20 minutes
- Rotation : toutes les 30mn
- Effectif : classe entière



### Infos pratiques

Possibilité de tourner sur les ateliers en petits groupes





## DÉCOUVERTE DES INSECTES

### Objectif pédagogique :

Identifier l'intérêt des insectes dans la nature

### DESRIPTIF :

4 sous objectifs :

➔ Définir les caractéristiques d'un insecte

-Détermination des caractéristiques des insectes à l'aide de jeu de cartes et/ou de figurines.

➔ Reconnaître un insecte dans la nature

-En sous-groupes :

- Exploration dans le parc, à la recherche de différents types d'insectes puis observation de leur milieu et de leurs comportements. Fiches mission à remplir par chaque sous-groupe

- Mise en commun de chaque sous-groupe

➔ Se représenter les interactions des insectes dans un écosystème

-Mise en situation des interactions des insectes dans les écosystèmes par un jeu de scène avec insertion d'éléments perturbateurs au sein de l'écosystème.

➔ Identifier des actions de protection des insectes

-Quizz, échanges ou brainstorming.



Biodiversité



**Public**

Primaire • Collège • Lycée  
(adaptable)



**Organisation**

- Durée : 60 minutes
- Rotation : 1 classe toutes les 1h10
- Effectif : classe entière



**Infos pratiques**

Activité en extérieur (prévoir tenue adaptée)



**Préserv'Action  
Terre & Littoral**



# DÉCOUVERTE DES LIBELLULES ET DES DEMOISELLES

## Objectif pédagogique :

Comprendre l'importance des zones humides. Comprendre l'importance de la qualité de l'eau et du milieu sur certaines espèces. Comprendre le cycle de vie des odonates. Distinguer libellules et demoiselles.  
Découvrir une technique d'inventaire

## DESCRIPTIF :

Les libellules et demoiselles sont des espèces souvent rencontrées au bord des zones humides mais finalement assez peu connues  
Cet atelier permettra de comprendre l'importance des zones humides et d'en apprendre plus sur les libellules et les demoiselles



eau

Biodiversité



**Public**

Primaire • Collège  
CP jusqu'à la 5e



**Organisation**

- Durée : 25 minutes
- Rotation : toutes les 30mn
- Effectif : demi classe



**Infos pratiques**

Possibilité de faire plus ou moins long



## BECS ET PLUMES EN VOYAGE

### Objectif pédagogique :

Identifier les caractéristiques des oiseaux.  
Comprendre le phénomène des migrations.

### DESCRIPTIF :

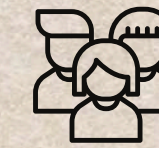
- ➔ Pourquoi les oiseaux migrent-ils ?
- ➔ Comment s'orientent-ils ?
- ➔ Quelles menaces rencontrent-ils ?

Pour connaître les réponses à ces questions et bien plus encore suivez le parcours de ces voyageurs de l'extrême ;

Au travers différentes activités ludiques, percez le secret des oiseaux migrateurs.



Biodiversité



**Public**

Primaire



**Organisation**

- Durée : 30mn
- Rotation : Toutes les 30mn
- Effectif : demi-classe



**Infos pratiques**

La migration des oiseaux





## FRESQUE DE LA BIODIVERSITÉ

# DOMINO DE LA BIODIVERSITÉ

### Objectif pédagogique :

- ➔ Apprendre grâce à des cas pratiques d'écosystèmes vérifiés
- ➔ Découvrir la biodiversité avec un format court, accessible à un plus grand nombre de personnes
- ➔ Échanger sur l'action ancrée dans le réel sur des cas d'écosystèmes

### DESCRIPTIF :

En 1h, les élèves découvriront un écosystème réel et apprendront les notions de biodiversité, écosystèmes et services écosystémiques avec cet exemple. Ils comprendront les pressions qui pèsent sur cet écosystème et le déséquilibrent, les activités humaines liées et les risques associés. Un temps d'échange sur les actions permettra d'identifier les leviers les plus pertinents à différentes échelles et les solutions envisageables.

L'atelier est modulable et adaptable à tous les âges. Les thèmes proposés sont Posidonie, Campagne française, Castor, Tortue luth, Bassin du Congo, Massif des Maures, Vieilles Forêts, Zones Humides, Inde & santé



Biodiversité



**Public**

Primaire • Collège • Lycée  
(adaptable)



**Organisation**

- Durée : 1h
- Rotation : toutes les 1h10
- Effectif : demi ou classe entière



**Infos pratiques**

atelier adaptable à tout âge



**Fresque  
de la  
Biodiversité**



# CONSERVATOIRE D'ESPACES NATURELS CENTRE-VAL DE LOIRE

## CABINET DES CURIOSITÉS

### Objectif pédagogique :

Susciter la curiosité et sensibiliser à l'observation et à la préservation de la nature

### DESCRIPTIF :

Les enfants vont découvrir une valise remplie de petites boîtes avec des curiosités à l'intérieur.

Ce sera à eux de découvrir de quoi il s'agit. Il peut s'agir de mousses, de nids, de plumes, galles, insectes, os...

Chaque curiosité ayant une explication et des anecdotes !

De quoi susciter la curiosité de tous et donner envie de regarder plus attentivement la nature qui nous entoure et de la préserver.



Biodiversité



**Public**

Primaire • Collège • Lycée  
(adaptable)



**Organisation**

- Durée : 15mn
- Rotation : En continu
- Effectif : demi-classe



**Infos pratiques**

Éveiller la curiosité



## DES PETITS RIENS QUI CHANGENT TOUT

# DÉCOUVERTE DES SAVEURS

### Objectif pédagogique :

Découvrir le goût par des aventures sensorielles enrichissantes, à la fois ludiques et éducatives, pour enfants et adultes ; des micro-ateliers sont proposés autour des saveurs.

### DESCRIPTIF :

#### Viens tester ton palais !

➔ Par équipes, repère le sucré, le salé, l'acide, l'amer et l'umami, associe épices et pays d'origine, découvre les bienfaits de ton alimentation.

➔ Par des jeux d'odorat, par des dégustations guidées, par des mini défis, par des QCM et des quizz, éveille ta curiosité, teste tes connaissances en équipe.

➔ Apprends les bases d'une alimentation saine, variée et équilibrée. Apprécie les fruits et les légumes colorés, les céréales complètes, les protéines, les bonnes graisses et les aliments vivants pour garder énergie et plaisir.

Tu es ce que tu manges : prends en conscience.

Prêt-e à relever le défi gustatif ?



alimentation



**Public**

Primaire • Collège • Lycée  
(adaptable)



**Organisation**

- Durée : 20 minutes
- Rotation : toutes les 30mn
- Effectif : demi classe



**Infos pratiques**

Atelier gustatif

Des Petits Riens





**INTERFEL**

# TESTEZ VOS CONNAISSANCES SUR LES FRUITS ET LES LÉGUMES FRAIS !

## Objectif pédagogique :

- ➔ Enrichir la connaissance sur les fruits et les légumes frais
- ➔ Faire découvrir et aimer les fruits et légumes à travers des expériences sensorielles.
- ➔ Augmenter la consommation des fruits et légumes dans l'alimentation des enfants, des parents et de la famille.

## DESCRIPTIF :

Découvrez comment poussent les fruits et légumes de saison grâce au Jeu de l'Arbre !

Les participants devront placer les images au bon endroit : sous la terre, sur la terre, sur une plante ou dans un arbre. Chaque fruit ou légume correctement positionné sera l'occasion d'échanger autour de sa saisonnalité ainsi que des différentes façons de le cuisiner : tarte, salade de fruits, smoothie, gratin...

En parallèle, certains fruits et légumes seront explorés à travers une approche sensorielle faisant appel à l'odorat, au toucher et à la vue.

Ce temps d'animation ludique et pédagogique se terminera par une dégustation conviviale.



alimentation



**Public**

Primaire



**Organisation**

- Durée : 20 minutes
- Rotation : toutes les 30mn
- Effectif : demi classe



**Infos pratiques**

Atelier gustatif



## GRAINE CENTRE VAL DE LOIRE

# AU RYTHME DES SAISONS

### Objectif pédagogique :

Découvrir la saisonnalité de l'alimentation

Apprendre à reconnaître les aliments en fonction de leur saisonnalité

Éveiller son esprit critique sur les conséquences des choix d'alimentation

### DESCRIPTIF :

Au rythme des saisons est un jeu de cartes permettant de 2 à 30 joueurs d'être en mesure de relier le cycle des saisons avec les aliments disponibles sous nos climats.

Selon les niveaux, il permet d'amorcer une réflexion critique sur les enjeux d'une alimentation privilégiant les produits de saison.

Notre outil pédagogique est constitué de 2 éléments :

le premier permet d'apprendre à reconnaître les aliments et leur saisonnalité grâce à 70 images légendées sur le verso;

le deuxième est un photo-langage sur l'alimentation de 40 images.

Le tout est complété de fiches recette.



alimentation



**Public**

Primaire • Collège • Lycée  
(adaptable)



**Organisation**

- Durée : 30 minutes
- Rotation : toutes les 40mn
- Effectif : classe entière



**Infos pratiques**

Possibilité d'engager des discussions approfondies à partir du collège sur un format d'1h



## INPACT CENTRE - ADEAR 28 - AMAP

# DÉCOUVERTE DU MONDE AGRICOLE

### Objectif pédagogique :

Comprendre le rôle de l'agriculture dans notre quotidien et ses liens avec l'alimentation, les paysages et la biodiversité. Identifier les grandes étapes "de la graine à l'assiette" et découvrir les enjeux d'une agriculture durable et locale.

### DESRIPTIF :

➔ À partir d'une malle pédagogique "La malle Paysanne", composée de jeux et supports variés, les élèves découvrent le monde agricole de manière ludique et interactive.

➔ Selon le module choisi, ils explorent les paysages, les productions locales, les saisons ou encore l'alimentation durable.

➔ L'atelier alterne manipulation, échanges et réflexion collective pour mieux comprendre d'où viennent les aliments, le rôle des agriculteurs et les liens entre agriculture, territoire et environnement.

➔ Plusieurs activités peuvent être combinées au sein d'une même séance, selon le niveau et le temps disponible.



eau



Biodiversité



climat



alimentation



### Public

Primaire • Collège • Lycée  
(adaptable)



### Organisation

- Durée : 1h
- Rotation : toutes les heures
- Effectif : classe entière



### Infos pratiques

atelier modulable avec plusieurs activités au choix, par petits groupes





## PAT - PAYS DUNOIS - COEUR DE BEAUCE

# DU GRAIN AU PAIN

### Objectif pédagogique :

Découvrir l'origine du pain à travers la culture du blé, la croissance de la plante, l'évolution du matériel agricole et les étapes de fabrication de la farine jusqu'au pain.

### DESCRIPTIF :

Au cours de cet atelier, les élèves découvrent la culture du blé, les travaux des champs et l'évolution du matériel agricole.

Une fresque de Tomas Divi, la collection de blés de la Maison de la Beauce et plusieurs maquettes viennent illustrer cette découverte.

Les enfants expérimentent ensuite la fabrication de farine à l'aide de moulins à café, puis réalisent des pains aux formes variées.

Chaque élève repart avec sa préparation en pâte à sel.



alimentation



**Public**

Primaire



**Organisation**

- Durée : 50mn
- Rotation : toutes les heures
- Effectif : classe entière



**Infos pratiques**

Les enfants repartent avec leur pain en pâte à sel





## LES PETITES MERVEILLES 28

# JEU DE L'OIE "CHASSE AU GASPILLAGE ALIMENTAIRE"

### Objectif pédagogique :

Le jeu développe la sensibilisation au gaspillage alimentaire, encourage les éco-gestes du quotidien, favorise la coopération et la réflexion en équipe tout en approchant de manière ludique autour de l'alimentation durable.

### DESCRIPTIF :

Le jeu de l'oie "chasse au gaspillage alimentaire" est un outil pédagogique ludique destiné à sensibiliser les élèves aux enjeux du gaspillage alimentaire et du développement durable. A travers des questions, défis et animations en équipe, les enfants découvrent les éco-gestes du quotidien tout en développant la coopération, la réflexion et l'expression orale.

➔ Adaptable selon l'âge des participants, ce support favorise un apprentissage actif, participatif et convivial autour de l'alimentation responsable.

Atelier intégré dans un parcours avec 2 autres ateliers :  
"A la découverte des animaux par les sens" et "Mission éco-paturage"  
La classe est répartie en 3 groupes tournant toutes les 20 minutes entre les 3 ateliers. Durée totale du parcours : 1h.



alimentation



Public

Primaire • Collège



Organisation

- Durée : 20mn (total 1h)
- Rotation : toutes les heures
- Effectif : classe entière répartie en 3 groupes sur 3 ateliers différents



Infos pratiques

Présence de moutons et autres animaux sur le stand





## GRAND CHÂTEAUDUN TOURISME

# LE RAPPORT À LA NATURE DE NOS ANCÊTRES

### Objectif pédagogique :

Cette animation permettra d'évoquer le rapport qu'entretenaient nos ancêtres avec la nature.

### DESRIPTIF :

L'objectif sera d'expliquer que les activités humaines impactaient alors moins fortement l'environnement que de nos jours bien que nos ancêtres ne se souciaient guère de préservation comme on le verra avec les défrichements massifs ou les cours d'eaux souillés.

L'agriculture et l'alimentation de nos aïeux seront également abordées en évoquant l'élevage, les cultures alors moins intensives et plus variées, l'ordonnancement des jardins, la classification et l'utilité des plantes cultivées, les repas...)



alimentation citoyenneté



**Public**

Primaire • Collège • Lycée  
à partir du CE1



**Organisation**

- Durée : 40mn
- Rotation : Toutes les 45mn
- Effectif : classe entière



**Infos pratiques**



GRAND  
**CHÂTEAU  
DUN**  
Tourisme



## APRÈS DEMAIN 28

# PRÉSENTATION D'UN ENSEMBLE PANNEAU SOLAIRE ET POMPE À EAU

### Objectif pédagogique :

Comprendre comment on peut générer de l'électricité autrement qu'en branchant sur le secteur ou sur un accumulateur.

La présentation de l'ensemble permettra d'aborder les domaines scientifiques, environnementaux, ceux liés à la citoyenneté ainsi que ceux du langage.

### DESCRIPTIF :

La compréhension du fonctionnement se fera via des démonstrations à observer et des explications à écouter, mais aussi via la possibilité d'agir sur la lumière disponible ou sur un commutateur permettant d'alimenter la pompe ou un éclairage.

**Pour les plus jeunes :** aspects ludiques, avec l'eau qui coule plus ou moins selon l'ensoleillement. Possibilité de toucher le panneau, masquer le panneau, modifier l'orientation.

### Pour les élèves les plus âgés :

La terminologie utilisée et les approches pédagogiques seront déclinées en fonction du niveau des élèves présents.

Aspects techniques et théorique physiques, présentation des principes physiques de base.

Par exemple pour les plus grand, capacité du silicium à transformer l'énergie gratuite du soleil : des photons vers les électrons... Description des appareils utilisés ; aide à comprendre les mesures des courants électriques.



eau



énergie



### Public

Primaire • Collège • Lycée  
(adaptable)



### Organisation

- Durée : 20 minutes
- Rotation : toutes les 30mn
- Effectif : demi-classe



### Infos pratiques

Discours adapté en fonction des groupes





## GRAINE CENTRE VAL DE LOIRE

# REVOLT UNE VÉLORUTION ÉNERGÉTIQUE

### Objectif pédagogique :

L'objectif de ce jeu est de relier les usages quotidiens et leur consommation énergétique.

### DESCRIPTIF :

De l'ampoule led à la voiture électrique et à travers une cinquantaine d'autres cartes représentant autant d'appareils que d'usages de l'énergie, vous êtes invités à matérialiser votre quotidien énergétique pour découvrir vos consommations de tous les jours. Ainsi il vous sera possible de comprendre où sont vos dépenses et comment les réduire si le cœur vous en dit !

Jeu constitué de 47 cartes, avec sur une face un appareil électrique et son utilisation type sur une journée, et sur l'autre face ces mêmes informations plus la consommations électrique associée en équivalent cycliste, en Watth et une jauge énergétique.

À partir de 6 ans pour des groupes en bi- voir trinôme pour des parties encore plus engageantes et stimulantes



climat *et* énergie

# REVOLT

une vélorution énergétique



### Public

Primaire • Collège • Lycée  
(adaptable)



### Organisation

- Durée : 15 minutes
- Rotation : toutes les 15mn
- Effectif : classe entière



### Infos pratiques

minimum 15 min, possibilité d'élargir en suscitant les débats si besoin



## J'APPRENDS L'ÉNERGIE

# QUAND LA NATURE INSPIRE NOTRE ÉNERGIE

### Objectif pédagogique :

- Découvrir le biomimétisme ;
- Comprendre que la nature inspire des inventions humaines ;
- Découvrir des innovations liées à l'énergie ;
- Réfléchir à des solutions écologiques inspirées du vivant ;
- Imaginer leur propre invention biomimétique.

### DESCRIPTIF :

➡ Atelier de découverte sur le thème de l'énergie et du biomimétisme ou comment la nature inspire les inventions et plus particulièrement pour produire de l'énergie.

➡ Observation de modèles naturels et compréhension de leurs applications technologiques pour produire ou économiser de l'énergie de façon plus efficace.



énergie



**Public**

Primaire • Collège



**Organisation**

- Durée : 20mn
- Rotation : Toutes les 30mn
- Effectif : demi ou classe entière



**Infos pratiques**

Thématiques : Energie - Nature -  
Innovation - Biomimétisme -  
Technologies

➤ **QUAND LA NATURE INSPIRE NOTRE ÉNERGIE** ⚡

S'inspirer de la nature

Comprendre les énergies

Innover pour demain

Agir pour la planète

Pourquoi les scientifiques s'inspirent-ils de la nature pour créer les énergies de demain ?

**J'apprends l'Énergie**



## LES PETITS DÉBROUILLARDS

# ÉNERGIES : QUAND LE COURANT PASSE

### Objectif pédagogique :

- Comprendre ce qu'est une énergie
- Identifier les différentes sources d'énergie et leurs modes de production
- Définir les impacts tant sociétaux qu'écologiques de la production d'énergie
- Appréhender les enjeux actuels liés aux énergies
- Apprendre à mieux utiliser l'énergie (sobriété et efficacité énergétique)

### DESCRIPTIF :

L'énergie est partout : presque tout ce qui nous entoure produit ou consomme de l'énergie, et nous ne sommes pas en reste !

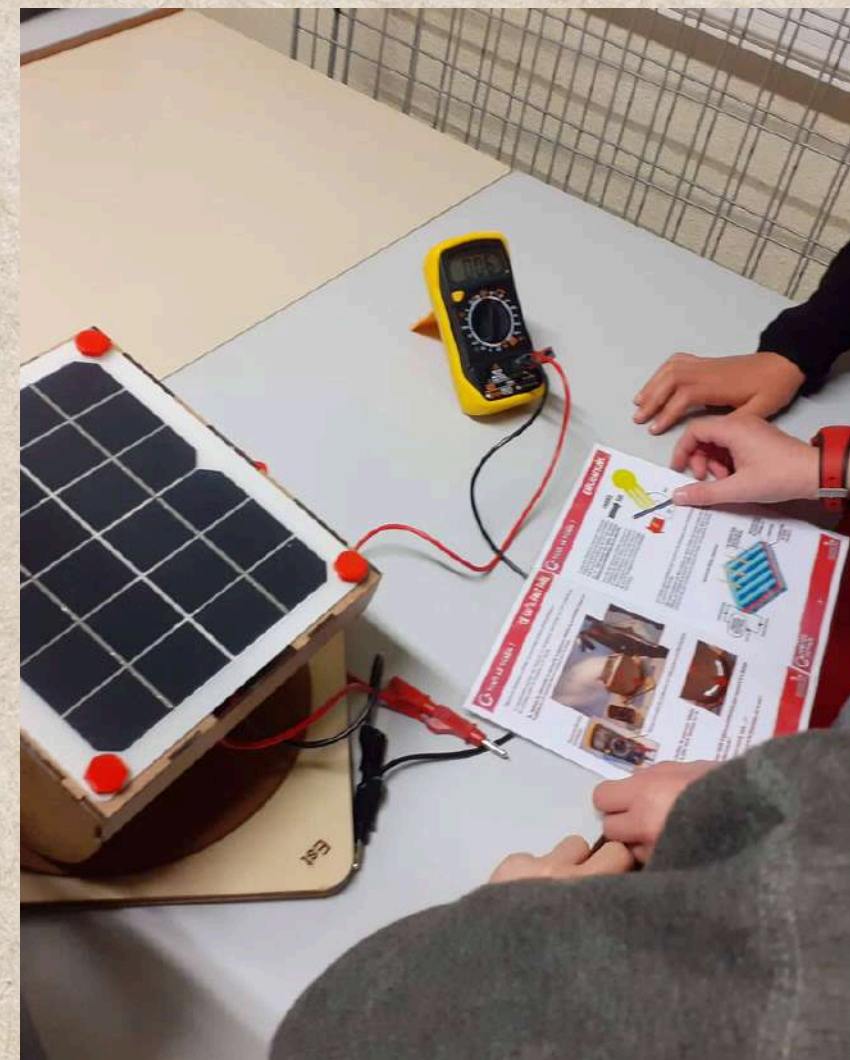
Manger, s'habiller, se déplacer, pas une seule de nos actions quotidiennes n'échappe à une consommation plus ou moins grande d'énergie.

Mais qu'est-ce que l'énergie ? Comment est produite l'électricité ? Quelles formes d'énergie utilisait-on dans le passé, et quelles seront les énergies du futur ? Quels sont nos impacts, et que peut-on faire à notre niveau pour réduire nos consommations d'énergie ?

On le voit, derrière l'énergie se cachent de nombreuses questions. Pour y répondre, des expériences, des jeux et des mises en situation seront proposés aux participants, avec des exemples concrets issus de notre vie quotidienne.



énergie



**Public**

Collège • Lycée



**Organisation**

- Durée : 1h
- Rotation : Toutes les heures
- Effectif : demi-classe



**Infos pratiques**

Interactif et ludique



# JEU DE L'OIE DU GAZ VERT

## Objectif pédagogique :

L'objectif pédagogique du Jeu de l'oie du Gaz Vert est de montrer à une classe de primaire dans quelle mesure les déchets organiques qu'ils produisent peuvent servir à produire une énergie renouvelable : le gaz vert.

## DESCRIPTIF :

Le Jeu de l'Oie du Gaz Vert est un jeu grandeur nature composé d'un tapis de 12 m<sup>2</sup> et où les pions sont représentés par les élèves.

Le jeu démarre sur le sujet de la collecte des déchets, puis de la production de gaz vert, pour finir sur la consommation de gaz.

Le jeu est conçu de manière ludique et a pour but d'expliquer comment bien trier ses déchets, comment fonctionne un site de méthanisation et quels sont les usages quotidiens du gaz vert.

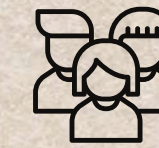
4 à 5 élèves peuvent jouer en même temps sur un tapis. Il y aura 2 à 3 tapis et/ou des jeux en version papier. Au début de l'atelier l'équipe GRDF expliquera en 5 minutes le principe du gaz vert avec une vidéo et un échange rapide.

**GRDF**



énergie

tri & recyclage



**Public**

Primaire



**Organisation**

- Durée : 30mn
- Rotation : Toutes les 35mn
- Effectif :demi-classe



**Infos pratiques**

Idéalement deux ou trois groupes en simultané sur les jeux de l'oie présents.



**GRDF**



**GRDF**

# ATELIER COLLÈGE MÉTHANISATION

## Objectif pédagogique :

L'objectif pédagogique de l'atelier Collège est d'apprendre comment fonctionne la méthanisation et répondre aux idées reçues qu'elle engendre. L'objectif est également de mieux comprendre le cycle de vie des déchets et de réaliser comment ils peuvent produire une énergie verte.

## DESCRIPTIF :

L'atelier Collège sera décomposé en deux temps.

➔ Dans un premier temps, les élèves participeront à un quizz animé à l'aide de cartes de jeu personnalisées sur le thème des biodéchets et de la méthanisation. Le but sera d'obtenir le plus de points possibles. A l'issue du quizz, un temps sera dédié au débrief du quizz afin de retenir les informations principales.

➔ Dans un deuxième temps, les élèves feront un « jeu des cinq sens » durant lequel, les yeux bandés ils devront deviner de quel produit provient l'odeur (digestat, fumier, lisier, ensilage de maïs...).



**Public**

Collège



**Organisation**

- Durée : 40mn
- Rotation : Toutes les 45mn
- Effectif : classe entière



**Infos pratiques**

Pendant qu'un groupe fera le quizz, l'autre fera l'atelier 5 sens et inversement

**GRDF**



# ATELIER LYCÉE MÉTHANISATION

## Objectif pédagogique :

L'objectif pédagogique de l'atelier Lycée est d'apprendre comment fonctionne la méthanisation et répondre aux idées reçues qu'elle engendre. L'objectif est également de mieux comprendre le cycle de vie des déchets et de réaliser comment ils peuvent produire une énergie verte.

## DESCRIPTIF :

L'atelier Lycée sera décomposé en deux temps.

➔ Dans un premier temps, les élèves visionneront deux courts films explicatifs. Le premier concernera l'agronomie, tandis que le deuxième concernera la méthanisation. S'ensuivra une discussion de 5 à 10 minutes avec les lycéens qui pourront poser leurs questions et régir à ce qu'ils auront vu.

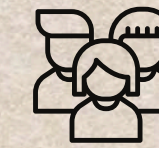
Dans un deuxième temps, les élèves participeront à un quizz de rapidité (👉hoot) sur les mêmes sujets afin de tester leurs connaissances.

**GRDF**



énergie

tri &  
recyclage



**Public**

Lycée



**Organisation**

- Durée : 40mn
- Rotation : toutes les 45mn
- Effectif : classe entière



**Infos pratiques**

Pendant qu'un groupe fera le quizz, l'autre visionnera les vidéos, et inversement

**GRDF**





## PRÉSERV'ACTION TERRE & LITTORAL

# CYCLE DE VIE DES DÉCHETS

### Objectif pédagogique :

Déterminer le cycle de vie des déchets et leurs impacts sur l'environnement

### DESCRIPTIF :

3 sous objectifs :

➡ Distinguer le cycle de vie des éléments naturels VS déchets anthropiques :  
Cycle de vie d'un déchet de l'extraction de la matière jusqu'à la mise en rebus

➡ Identifier l'impact sur les milieux naturels

#### Pour les primaires

Identification des impacts des déchets à l'aide d'images + animation sur le parcours des déchets vers le milieu naturel

#### Pour les collégiens et lycéens

Jeu de rôle : « le tribunal des déchets » : avocat du déchet, avocat de la nature, témoins animaux, jury.

Le procès doit mettre en lumière les interactions et les impacts.

+ animation sur le parcours des déchets pour arriver dans le milieu naturel.

➡ Proposer des solutions pour limiter les déchets

-Jeu de l'oie : déterminer des actions concrètes pour limiter la production de déchets



tri &  
recyclage



**Public**

Primaire • Collège • Lycée  
(adaptable)



**Organisation**

- Durée : 60 minutes
- Rotation : 1 classe toutes les 1h10
- Effectif : classe entière



**Infos pratiques**

Activité en extérieur (prévoir tenue adaptée)



**Préserv'Action  
Terre & Littoral**



## **COLLECTE TRI ET VALORISATION DES DÉCHETS**

### **Objectif pédagogique :**

Sensibiliser les élèves au tri, à la réduction et à la valorisation des déchets, comprendre leurs catégories et leur devenir, et encourager l'adoption de gestes responsables au quotidien.

### **DESCRIPTIF :**

Déroulé de l'animation :

#### ➔ Introduction collective

Présentation des enjeux du tri, du devenir des déchets et de leurs impacts environnementaux.

#### ➔ Ateliers en petits groupes

Les classes sont réparties en 4 groupes tournant sur plusieurs ateliers :

- Tri des déchets : mise en situation avec erreurs fréquentes et corrections
- Jeux papier autour des déchets
- Jeux sur les déchets d'équipements électriques et électroniques (DEEE) :

reconnaître et comprendre leur recyclage

- Quiz pédagogiques : classification, temps de dégradation...

Atelier complémentaire selon besoins (réduction, réemploi...)

Une approche interactive favorisant la participation active des élèves.



tri &  
recyclage



### **Public**

Primaire • Collège • Lycée  
(adaptable)



### **Organisation**

- Durée : 40 minutes
- Rotation : toutes les 45mn
- Effectif : classe entière



### **Infos pratiques**

Répartition en 4 groupes avec rotation toutes les 10 minutes.



**Sictom BBI**  
Brou • Bonneval • Illiers-Combray



## GRAINE CENTRE VAL DE LOIRE

# CARBONIQ

### Objectif pédagogique :

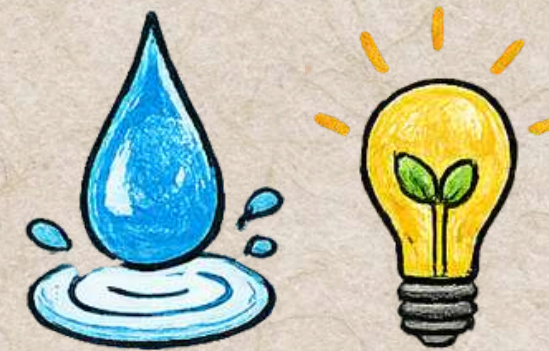
Prendre conscience de l'impact environnemental de nos actions quotidiennes

### DESCRIPTIF :

CARBONIQ est un jeu de bluff et de stratégie pour prendre conscience de l'impact environnemental de nos actions quotidiennes. Il permet d'obtenir des clés et des ordres de grandeur pour démystifier le sujet de l'empreinte carbone et réduire de manière durable son impact sur le climat.

Le but du jeu est d'estimer au mieux son impact carbone pour être celui ou celle dont le bilan est le plus faible.

Scientifique : Chaque carte présente au verso son impact carbone en kgCO<sub>2</sub> équivalent, calculé par des ingénieurs formés à la méthode officielle Bilan Carbone, à partir de la base Ademe et des recherches scientifiques les plus à jour.



eau

énergie



climat

alimentation

tri & recyclage



### Public

Primaire • Collège • Lycée  
à partir de 8 ans



### Organisation

- Durée : 30 minutes
- Rotation : toutes les 30mn
- Effectif : 8 joueurs max



### Infos pratiques

Possibilité d'engager des discussions approfondies à partir du collège sur un format d'1h



## GRAINE CENTRE VAL DE LOIRE

# QU'Y A-T-IL DANS MON JEAN ?

### Objectif pédagogique :

S'initier à la pensée systémique

Comprendre les interrelations entre les objets, les humaines et la nature

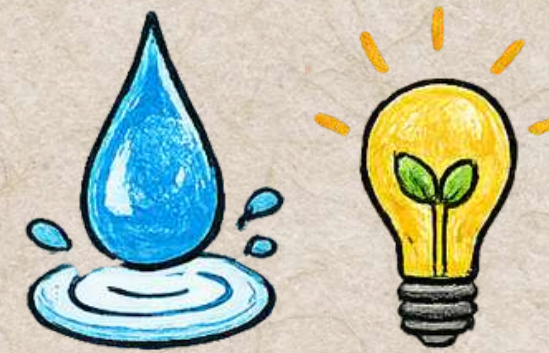
### DESRIPTIF :

L'UNESCO compte la pensée systémique comme l'une des compétences clés à développer dans l'éducation au développement durable, pour agir dans un monde incertain et complexe.

A partir d'un objet aussi banal qu'un jean, les élèves seront embarqués dans un voyage à travers le monde, pour comprendre les interdépendances, les liens entre ce que nous consommons, l'eau, la terre et les humains.

L'animation s'adapte au temps et à la curiosité des élèves, des supports simples permettent d'initier leurs réflexions devant mener à comprendre les interrelations et identifier qu'il faut tout un monde pour faire un jean ! En fonction du niveau et de l'intérêt des élèves, des travaux complémentaires pourront être menés en histoire, géographie, biologie, arts, etc.

Un livret pédagogique sera mis à disposition pour les enseignants souhaitant reproduire l'exercice avec un autre objet, toujours dans l'objectif d'initier à la complexité et à la pensée systémique.



eau

énergie



climat

Biodiversité

tri & recyclage



### Public

Primaire • Collège • Lycée  
(adaptable)



### Organisation

- Durée : 30 minutes
- Rotation : toutes les 40mn
- Effectif : classe entière



### Infos pratiques

Possibilité d'engager des discussions approfondies à partir du collège sur un format d'1h



## ASSOCIATION « THE SHIFTERS »

# ET SI ON CHANGEAIT DE CAP ?

### Objectif pédagogique :

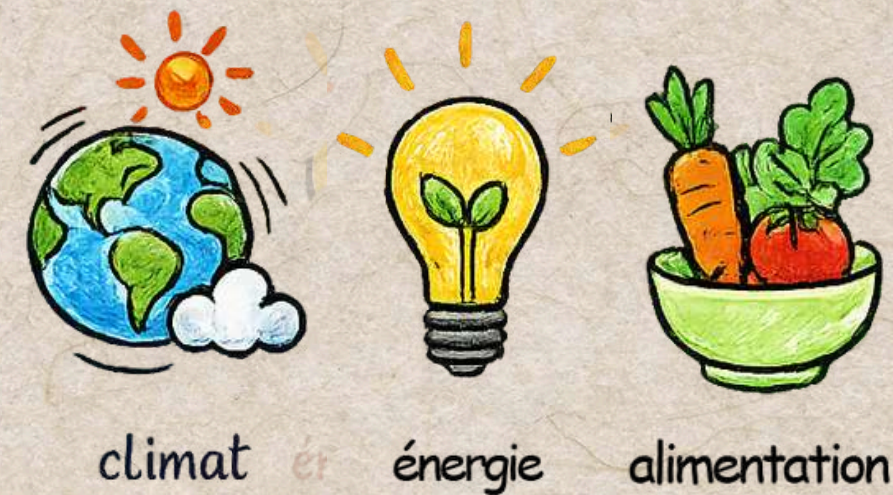
Des jeux pour petits et grands, une roue pour apprendre en s'amusant et des bénévoles passionnés pour répondre à vos questions sur les travaux des shifters et du Shift Project

### DESRIPTIF :

Découvrez la planification de la transition écologique de façon ludique !

Ici on vous propose des jeux développés par l'ADEME ainsi qu'un quiz sous forme de roue de la fortune pour tester ses connaissances sur l'énergie, le climat.

Animé par les Shifters, association de bénévoles engagés s'appuyant sur les travaux scientifiques du Shift Project, ce stand permet aux élèves d'explorer des données concrètes sur les grands enjeux environnementaux



### Public

Primaire • Collège • Lycée  
(adaptable)



### Organisation

Stand ouvert  
atelier en continu



### Infos pratiques

Jeux adaptés en fonction du public.





## INFOTRUCK 28 - INFOTRUCK 45

# MALLETTE CYBER REPÈRE IDENTIFIER LE CYBERHARCÈLEMENT

### Objectif pédagogique :

Plusieurs outils pédagogiques en liens avec les réseaux sociaux, le cyberharcèlement et les bonnes pratiques sur Internet.

### DESCRIPTIF :

- ➔ Identifier les comportements en ligne (acceptable ou non)
- ➔ Comprendre les enjeux du cyberharcèlement
- ➔ Adopter les bons réflexes
- ➔ Découverte des différentes applications
- ➔ Déceler le vrai du faux sur internet



citoyenneté



**Public**

Collège • Lycée



**Organisation**

- Durée : 30 minutes
- Rotation : toutes les 30mn
- Effectif : classe entière ou demi-classe



**Infos pratiques**

2 Infostrucks sur place





## LA ROUE DU NUMÉRIQUE

### Objectif pédagogique :

- Sensibiliser aux usages numériques responsables, citoyens et éclairés
- Développer l'esprit critique
- Présenter le rôle et les missions des Promeneurs du net
- Favoriser le dialogue dans un cadre bienveillant

### DESCRIPTIF :

Atelier interactif et ludique autour des usages numériques, adapté aux élèves de collège et lycée. Les participants tournent une roue colorée: chaque couleur correspond à une thématique (réseaux sociaux, jeux vidéos, fake news, IA, Promeneur du Net).

Selon la thématique tirée au sort, les jeunes répondent à une question.

L'atelier permet d'aborder les pratiques numériques réelles des jeunes, de déconstruire des idées reçues, de travailler l'esprit critique, de mieux comprendre les risques et opportunités du numérique, de découvrir les ressources locales (Promeneurs du Net 28).

L'approche est participative, dynamique et adaptée aux niveaux scolaires.



citoyenneté



**Public**

Collège • Lycée



**Organisation**

- Durée : 30mn
- Rotation : toutes les 30mn
- Effectif : demi-classe



**Infos pratiques**

Atelier ludique et interactif pour groupe d'environ 15 élèves



## ENGIE & ECOEPI

# LA FRESQUE DU NUMÉRIQUE VERSION QUIZ

### Objectif pédagogique :

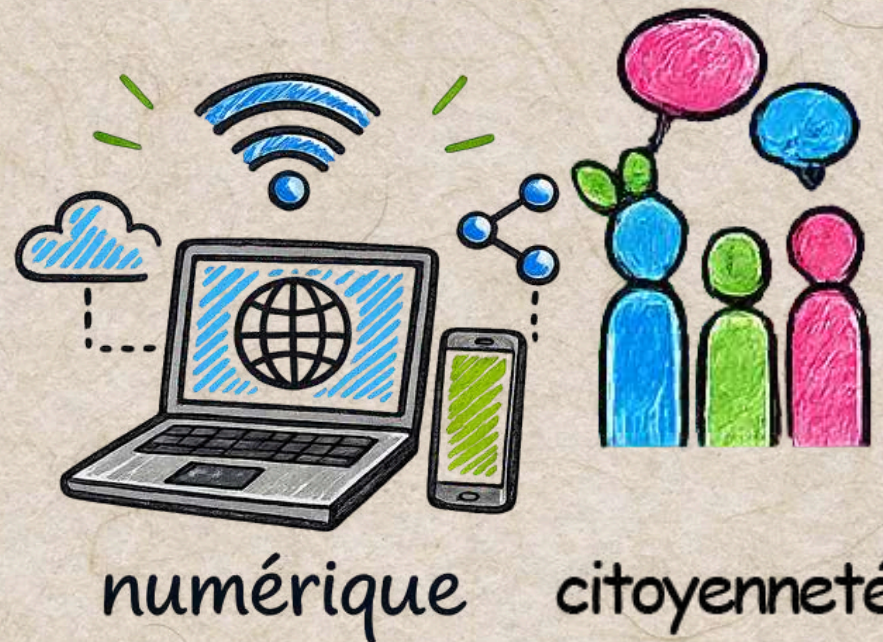
La fresque du numérique est un atelier ludique et collaboratif pour sensibiliser les participants aux enjeux environnementaux du numérique et proposer des actions possibles pour un numérique responsable et durable.

### DESCRIPTIF :

Comprendre les impacts environnementaux du numérique et identifier des leviers d'action concrets.

A travers un quizz, les participants explorent le cycle de vie des équipements et services numériques, prennent conscience des enjeux énergétiques, climatiques et sociétaux. Ils réfléchissent aux pistes pour un numérique plus responsable, à l'échelle individuelle et collective.

Un outil pédagogique puissant pour passer de la prise de conscience à l'action.



### Public

Primaire • Collège • Lycée  
(adaptable)



### Organisation

- Durée : 20
- Rotation : Toutes les 30mn
- Effectif : classe entière



### Infos pratiques

Atelier sous forme de quizz





## LES PETITES MERVEILLES 28

# A LA DÉCOUVERTE DES ANIMAUX PAR LES SENS

### Objectif pédagogique :

L'atelier mobilise l'observation, la discrimination sensorielle et la démarche d'association. Il sensibilise les élèves à la biodiversité et au monde du vivant tout en développant l'écoute, l'échange et la coopération au sein du groupe.

### DESCRIPTIF :

A travers plusieurs défis sensoriels, les enfants découvrent les animaux et la biodiversité en utilisant les sens. Ils devront reconnaître et associer des empreintes d'animaux, identifier différents pelages et toucher à l'aveugle diverses matières et textures naturelles.

Cette activité ludique favorise l'observation, la curiosité, l'échange et la sensibilisation au respect du vivant et de l'environnement.

Atelier intégré dans un parcours avec 2 autres ateliers :

“Chasse au gaspillage alimentaire” et “Mission éco-paturage”

La classe est répartie en 3 groupes tournant toutes les 20 minutes entre les 3 ateliers. Durée totale du parcours : 1h.



sensibilisation  
aux animaux



**Public**

Primaire • Collège



**Organisation**

- Durée : 20mn (total 1h)
- Rotation : toutes les heures
- Effectif : classe entière répartie en 3 groupes sur 3 ateliers différents



**Infos pratiques**

Présence de moutons et autres animaux sur le stand





## LES PETITES MERVEILLES 28

# MISSION ÉCO-PÂTURAGE

### Objectif pédagogique :

Découvrir l'éco-pâturage, sensibiliser au développement durable, comprendre le rôle des animaux dans la biodiversité, observer le vivant, coopérer en équipe et développer une réflexion écologique.

### DESCRIPTIF :

“Mission éco-pâturage” est un atelier ludique où les enfants découvrent comment les moutons d'Ouessant et les chèvres naines participent à l'entretien naturel des espaces verts.

A travers l'observation des animaux, des jeux de tri “naturel ou mécanique”, des défis en équipe, les participants comprennent le rôle de l'éco-pâturage dans la protection de la biodiversité et la réduction de la pollution.

Une activité interactive pour sensibiliser au respect de la nature et au développement durable.

Atelier intégré dans un parcours avec 2 autres ateliers :

“Chasse au gaspillage alimentaire” et “A la découverte des animaux par les sens”

La classe est répartie en 3 groupes tournant toutes les 20 minutes entre les 3 ateliers. Durée totale du parcours : 1h.



sensibilisation  
aux animaux



**Public**

Primaire • Collège



**Organisation**

- Durée : 20mn (total 1h)
- Rotation : toutes les heures
- Effectif : classe entière répartie en 3 groupes sur 3 ateliers différents



**Infos pratiques**

Présence de moutons et autres animaux sur le stand





## APRÈS DEMAIN 28

# MÉDIATION ANIMALE

### Objectif pédagogique :

- Familiariser les jeunes au contact avec les animaux (lapin, cochons d'inde, poules)
- Apporter des connaissances sur l'animal
- Mammifères, ovipares modes sociétaux

### DESCRIPTIF :

La médiation animale ou j'apprends à connaître les animaux

- ➔ J'apprends à gérer et à comprendre l'animal
- ➔ J'apprends à écouter et analyser le comportement de l'autre
- ➔ J'apporte l'attention et l'échange à l'animal

Le monde animal et ce qu'il nous apprend, ce qu'il nous apporte.

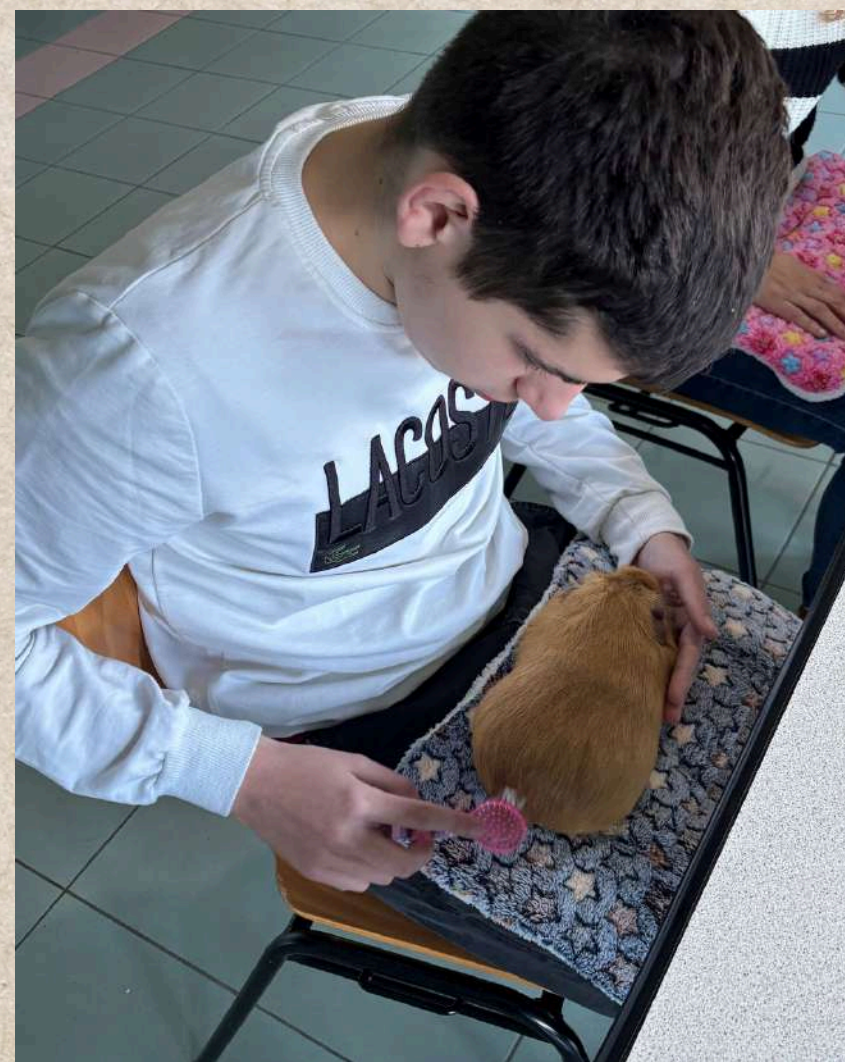
Animations ludiques (quiz, jeux sur l'alimentation..)

Atelier encadré par Isabelle Besse formée à la médiation animale, par des entrepreneurs animaliers.



sensibilisation  
aux animaux

citoyenneté



### Public

Primaire • Collège • Lycée  
(adaptable)



### Organisation

- Durée : 30 minutes
- Rotation : toutes les 40mn
- Effectif : classe entière



### Infos pratiques

Manipulation des animaux sous le regard attentif d'Isabelle Besse





## PROTECTION CIVILE D'EURE-ET-LOIR

# INITIATIONS AUX PREMIERS SECOURS

### Objectif pédagogique :

Sensibiliser aux gestes de premiers secours  
Présenter les formations faisant du citoyen un premier maillon de la chaîne de secours

### DESCRIPTIF :

Dans le cadre du "Apprendre à Porter Secours", venez assister avec votre classe à notre atelier pour une initiation aux gestes qui sauvent.

Au programme : savoir alerter, intervenir sur des hémorragies, découvrir les positions d'attente (PLS...), pratiquer un massage cardiaque, apprendre à utiliser un défibrillateur...



formation  
& métier



citoyenneté



### Public

Primaire • Collège • Lycée  
(adaptable)



### Organisation

- Durée : 1h30
- Rotation : Toutes les 1h30
- Effectif : 15 élèves max



### Infos pratiques

Apprendre un geste citoyen peut sauver une vie



**PROTECTION CIVILE**  
AIDER • SECOURIR • FORMER

| EURE ET LOIR



## LES COMPAGNONS DU DEVOIR

### DÉCOUVERTE DE MÉTIERS

#### Objectif pédagogique :

Permettre aux jeunes de découvrir les métiers de l'artisanat et du bâtiment à travers une approche concrète et immersive, tout en valorisant les parcours de formation en alternance proposés par les Compagnons du Devoir.

Cette intervention a également pour objectif de sensibiliser les élèves aux valeurs des compagnons fondées sur la transmission des savoirs, l'entraide, l'exigence professionnelle et l'ouverture à travers le Tour de France, afin de les aider à mieux se projeter dans un avenir professionnel épanouissant et porteur de perspectives.

#### DESCRIPTIF :

Les Compagnons du Devoir animeront plusieurs temps de présentation et de jeux quizz ainsi que des découvertes des métiers manuels par la pratique sur le stand.

Les jeunes pourront assister à des démonstrations, participer à des échanges avec des apprentis et des professionnels, découvrir les spécificités de différents métiers ainsi que le fonctionnement de l'alternance et de la vie en compagnonnage. Ces animations ont vocation à offrir une vision concrète des savoir-faire artisanaux et des parcours de formation possibles.



formation  
& métier



citoyenneté



**Public**

Primaire • Collège • Lycée  
(adaptable)



**Organisation**

- Pas de durée précise
- Rencontre en continue
- Groupe de 10 élèves



**Infos pratiques**

Démonstration pour tous,  
Quizz uniquement pour les  
collèges et lycées





## BTP CFA CENTRE VAL DE LOIRE

# ON PEUT ENCORE FAIRE : RÉUTILISER ET RÉEMPLOYER

### Objectif pédagogique :

Faire découvrir les métiers du bâtiment à travers la réalisation d'une fresque à partir de morceaux de carrelage récupérés sur les chantiers, alliant créativité, réemploi et sensibilisation.

### DESRIPTIF :

➔ Ce projet vise à faire découvrir concrètement les métiers du bâtiment par la réalisation collective d'une fresque artistique. À partir de morceaux de carrelage récupérés sur les chantiers, les participants expérimentent les gestes professionnels, développent leur créativité et sont sensibilisés aux enjeux de réemploi.

➔ Des ouvrages réalisés par les apprentis seront exposés, permettant de valoriser leurs compétences, de faire connaître les parcours et de susciter des vocations.

➔ Une animation autour du bois sera proposée.

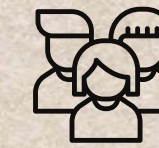
➔ Le CFA met en lumière les métiers du BTP dans leur réalité professionnelle au travers la Réalité Virtuelle. Il contribue à l'orientation des jeunes ainsi qu'à leur insertion dans l'emploi.



formation  
& métier



citoyenneté



**Public**

Primaire • Collège • Lycée  
(adaptable)



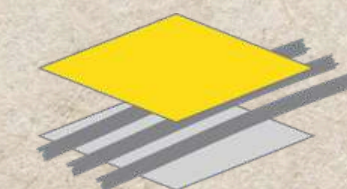
**Organisation**

- Pas de durée précise
- Rencontre en continue
- Groupe de 12 élèves



**Infos pratiques**

Présentation des réalisations et  
visite de l'exposition d'ouvrages  
d'apprentis



**BTP CFA  
CENTRE-VAL DE LOIRE**  
Association régionale des CFA du BTP du Centre-Val de Loire



## PROPOSÉ PAR DIFFÉRENTS PARTENAIRES

# PITCH 5 MIN – 1 MÉTIER

### Objectif pédagogique :

Faire découvrir aux élèves des métiers liés à la transition écologique, à l'énergie, à l'environnement et aux nouveaux enjeux de société. Permettre aux jeunes d'explorer des parcours professionnels concrets et des secteurs porteurs pour demain.

### DESCRIPTIF :

Sous forme de conférence dynamique, plusieurs professionnels se succèdent pour présenter leur métier en 5 minutes : missions, parcours, études, quotidien, avantages, difficultés et utilité pour le monde de demain.

Les élèves découvrent des métiers parfois méconnus mais essentiels dans les domaines de l'environnement, de l'énergie, de la biodiversité, de l'agriculture, du développement durable ou encore de la RSE.

Un temps concret et inspirant pour ouvrir les horizons, mieux comprendre le monde professionnel et découvrir des secteurs qui recrutent.



pitch 5mn  
un métier



### Public

Collège • Lycée



### Organisation

- Durée : 45 minutes
- Format conférence / témoignages métiers
- Horaire : 11:15 - 12:00



### Infos pratiques

Temps d'écoute et d'échanges avec les intervenants.

Accueil possible de plusieurs classes en même temps.

Lieu : L'Orangerie





# AGENCE RÉGIONALE DE LA BIODIVERSITÉ CENTRE-VAL DE LOIRE

## EXPOSITION “LA BIODIVERSITÉ ET NOUS”

### Objectif pédagogique :

L'exposition « La biodiversité et nous » offre l'occasion de découvrir les liens indissociables entre l'humanité, les espèces et les milieux naturels. Une façon de comprendre la biodiversité et les services irremplaçables qu'elle rend, tant à la vie sur Terre depuis 4,5 milliards d'années, qu'à nos sociétés humaines modernes.

### DESRIPTIF :

L'exposition « La biodiversité et nous », via ses panneaux sur les services rendus par la nature et sa frise au sol immersive, offre un regard à 360° sur la biodiversité et notre dépendance à celle-ci.

Elle donne des clés de compréhension pour saisir les menaces qui pèsent sur la biodiversité, le besoin de la préserver, et ouvre la discussion sur les actions le permettant.

Grâce à des chiffres-clés spécifiquement régionaux, des exemples de milieux naturels et des portraits d'espèces, cette exposition permet de découvrir, de manière ludique, la biodiversité régionale et les services indispensables rendus par la nature : alimentation, prévention des inondations, ressources naturelles, santé...



exposition

Biodiversité



### Public

Primaire • Collège • Lycée  
(adaptable)



### Organisation

Accès Libre  
Hors horaires des conférences  
et du Pitch Métier



### Infos pratiques

Une fiche animation pour guider si  
besoin les enseignants sera  
disponible sur place.



AGENCE RÉGIONALE  
DE LA BIODIVERSITÉ  
centre-val de loire



## PAT - PAYS DUNOIS - COEUR DE BEAUCE

# EXPOSITION : "PLAINEMENT LOCAL : AU-DELÀ DES CLICHÉS"

### Descriptif :

L'exposition « Plainement Local : Au-delà des clichés » poursuit plusieurs objectifs :

- ➔ illustrer la diversité des productions présentes dans le sud de l'Eure-et-Loir, des grandes cultures céréalières aux paysages de bocage ;
- ➔ mettre en lumière les visages des producteurs locaux et des commerçants engagés dans la vente de produits locaux ;
- ➔ valoriser l'application « Plainement Local », développée en 2024 sur le territoire, qui permet d'identifier et de mieux connaître les producteurs et commerçants locaux ;
- ➔ rappeler les enjeux et bénéfices de la consommation locale pour l'environnement, la santé, le lien social et l'économie de proximité.

Un parcours pédagogique à partir des supports de l'exposition, par exemple en proposant des questions d'observation telles que : « Combien de vaches peut-on repérer dans l'ensemble de l'exposition ? » ou « En quelle année les Pépinières Crespin a-t-elle été fondée ? » sera proposé sur le stand du Projet Alimentaire Territorial (PAT) Beauce-Dunois.



### Public

Primaire • Collège • Lycée  
(adaptable)



### Organisation

Accès Libre



### Infos pratiques

Cette exposition a été réalisée dans le cadre du Projet Alimentaire Territorial Beauce-Dunois





## GRAINE CENTRE VAL DE LOIRE

# EXPOSITION “ALLONS DEHORS”

### DESRIPTIF :

L'objectif principal de cet outil pédagogique qui prend la forme d'une exposition est de sensibiliser aux bienfaits de l'éducation dehors pour la santé et l'environnement. L'exposition contient 25 panneaux, répartis en 5 thèmes : Enjeux de santé, enjeux environnementaux, enjeux de justice sociale, enjeux éducatifs,

« Depuis plusieurs années, des acteurs de réseaux divers œuvrent pour favoriser l'éducation dehors. Et de nombreuses structures, collectivités, équipes de professionnel souhaitent agir pour favoriser la (re)connexion des humains à la nature, la coopération entre enfants, l'amélioration du climat scolaire, ou encore lutter contre la sédentarité.

En 2020, la crise covid qui a mis à mal notre santé mentale, sociale et physique, a largement contribué à accentuer l'intérêt des professionnels pour l'éducation dehors.

L'intérêt et l'envie ne suffisent pas toujours pour agir. Le manque de soutien hiérarchique ou le sentiment de ne pas être outillé sont de réels freins à la mise en place d'action ou au changement de pratiques. C'est dans ce contexte que cet outil pédagogique a été créé initialement.

En 2021, l'objectif était de permettre aux professionnels de se construire un argumentaire, pour défendre l'intérêt de sortir avec leurs publics.

En 2022, il a été mis à jour et complété par un livret d'accompagnement afin d'être diffusé et utilisé plus largement.



### Public

Grand public • Enseignants



### Organisation

Libre



### Infos pratiques

Intervenant sur place pour répondre aux questions





# GUY JANVROT PHOTOGRAPHE DE NATURE

## EXPOSITION "LES YEUX DANS LES YEUX"

### Objectif pédagogique :

Prendre conscience de la diversité des espèces de la région Centre-Val de Loire. Une exposition intitulée 'Les yeux dans les yeux' permet de plonger dans le regard intense de 22 mammifères et oiseaux sauvages. Et nous alerte aussi sur les dangers qui les guettent.

### DESCRIPTIF :

Les visiteurs de cette exposition sont invités à contempler 22 photos de mammifères et oiseaux de la région Centre-Val de Loire.

Explorer aussi les détails subtils des regards et ressentir la connexion émotionnelle qui émerge souvent entre l'observateur humain et l'animal, capturée à travers l'objectif du photographe.

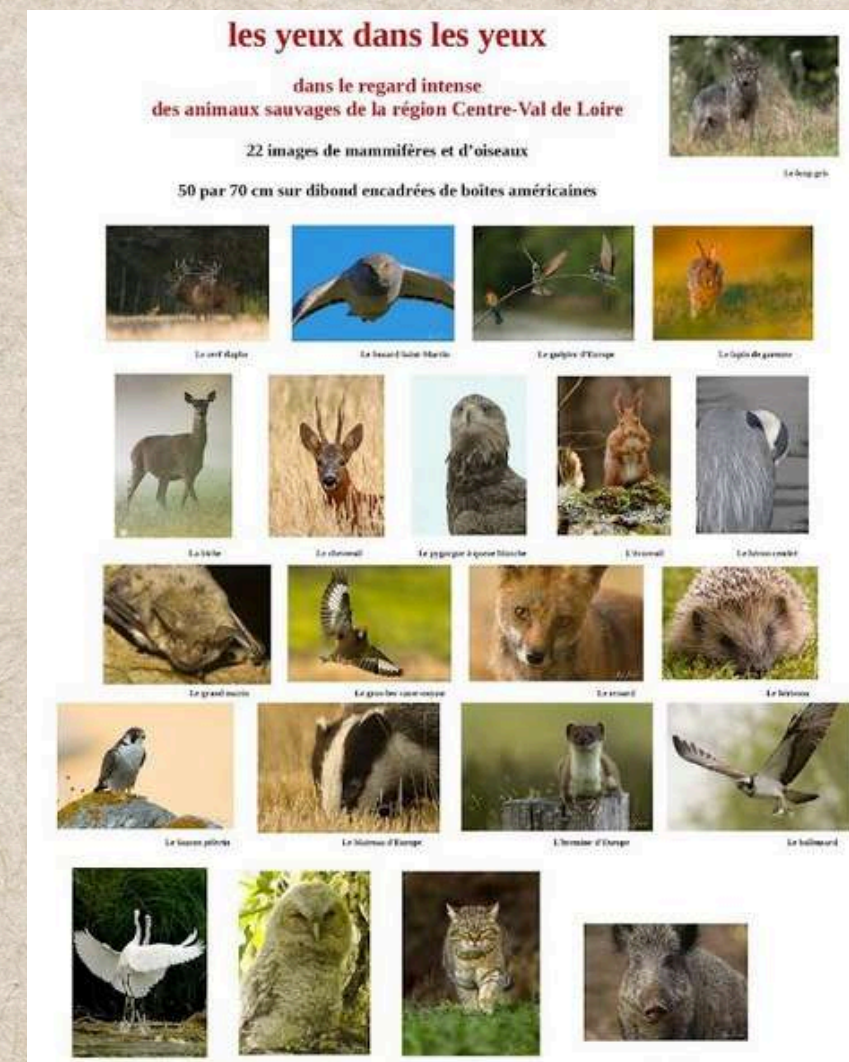
"Les Yeux dans les Yeux" évoque ainsi la beauté de la nature, soulignant la nécessité de préserver les habitats et ces espèces.

L'exposition présente également des informations sur la prise de vue et la vie de chaque espèce. C'est une expérience, à la fois esthétique et éducative, voulant susciter l'admiration pour la nature et la nécessité de la préserver.



exposition

Biodiversité



Public

Primaire • Collège • Lycée  
(adaptable)



Organisation

Libre



Infos pratiques

Exposition à l'extérieur



Photographe animalier



## NATIVE EVENTS FRANCE

# A LA RENCONTRE DES AMÉRINDIENS

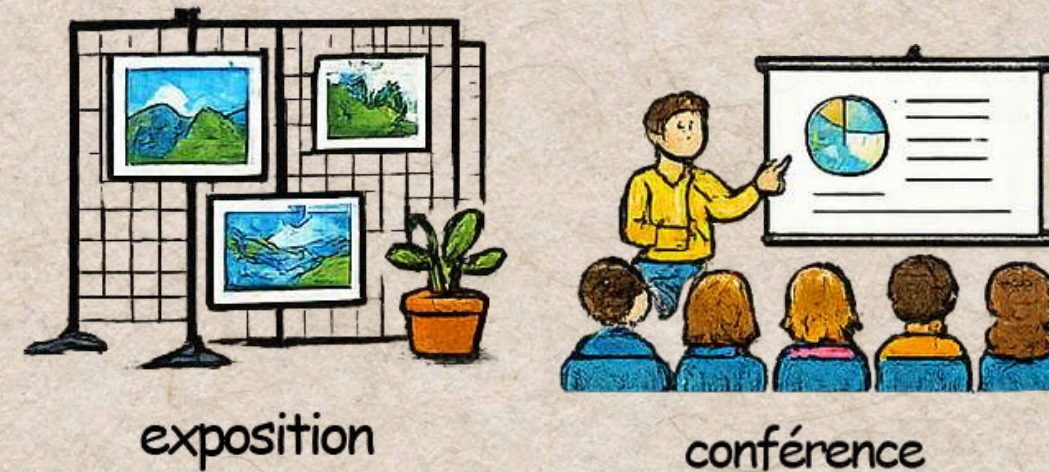
### Objectif pédagogique :

Partager avec les enfants la vie des amérindiens, avant et maintenant.  
Historique, habitat, chasse, vie familiale, danses.  
Valeurs tribales et familiales

### DESCRIPTIF :

L'association NATIVE EVENTS FRANCE promeut la culture amérindienne des tribus du nord, et plus particulièrement celles des grandes plaines. Rencontrez une équipe de passionnés et son animateur, Jean LEMORO, prêt à vous faire partager plus de 25 ans de passion et de connaissances. "À la rencontre des Amérindiens" propose aux élèves de découvrir l'histoire des peuples premiers, leurs valeurs, et leur respect de la terre, des animaux et de l'humanité véhiculée encore de nos jours."

- ➔ Une conférence découverte avec des objets traditionnels
- ➔ Une exposition "On nous appelait sauvage" parcourt l'histoire de la philosophie de ces peuples.



exposition

conférence



### Public

Primaire • Collège • Lycée  
à partir du CM1



### Organisation

- Durée : 1 heure
- Rotation : 2x 1h le matin ;  
2x 1h l'après-midi
- Effectif : classe entière



### Infos pratiques

Présentation & Exposition au stand  
de Native Events France





## PLANET ON STAGE

# PITCH CLIMAT

### Objectif pédagogique :

Les objectifs pédagogiques sont de

- ➔ Comprendre les mécanismes du changement climatique de manière interactive et ludique
- ➔ Savoir rebondir positivement face au constat en identifiant les leviers d'action collectifs et individuels afin de repartir de la conférence équipé-e et motivé\_e à agir !

### DESRIPTIF :

La conférence interactive Pitch Climat permet de comprendre les mécanismes à l'oeuvre dans le changement climatique grâce à un grand dessin que l'on suit pendant toute la première partie.

Les animateurs-trices proposent ensuite un temps d'écoute de ses ressentis face au constat et accompagnent les participant-es à rebondir positivement en comprenant qu'il y existe des leviers d'action collectifs et individuels.

Les participant-es repartent avec de l'espérance et des pistes d'action afin de s'engager sur le sujet



### Public

Lycée



### Organisation

- Durée : 1 heure
- Rotation : 1h le matin ;  
1h l'après-midi
- Effectif : classe entière



### Infos pratiques

Pitch interactif

# Pitch Climat!

Planet  
On Stage!



## PLANET ON STAGE

# PITCH IMPACT NUMÉRIQUE

### Objectif pédagogique :

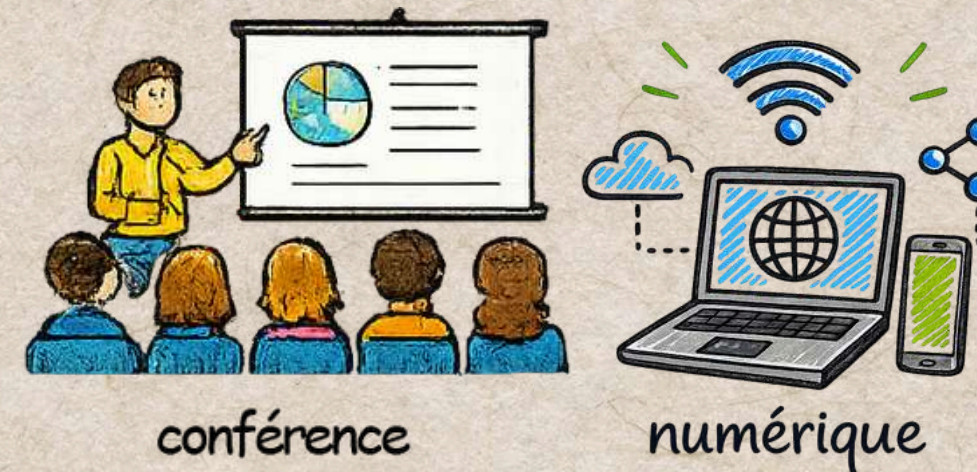
L'objectif pédagogique est qu'à l'issue de la conférence, les participant·es seront capables de comprendre les impacts environnementaux du numérique et d'adopter des pratiques plus responsables à leur niveau.

### DESCRIPTIF :

La conférence Pitch Impact Numérique permet de comprendre les impacts environnementaux du numérique grâce à un grand dessin que l'ont suite pendant toute la première partie de la conférence.

Les animateurs·trices proposent ensuite un temps d'écoute de ses ressentis face au constat et accompagnent les participant·es à rebondir positivement en comprenant qu'il y existe des leviers d'action collectifs et individuels.

Les participant·es repartent avec de l'espérance et des pistes d'action afin de s'engager sur le sujet.



### Public

Lycée



### Organisation

- Durée : 1 heure
- Rotation : 1h le matin ;  
1h l'après-midi
- Effectif : classe entière



### Infos pratiques

Pitch interactif

Pitch  
Impact  
Numérique!

Planet  
On Stage!



## GUY JANVROT PHOTOGRAPHE DE NATURE

# VIES SAUVAGES EN RÉGION CENTRE-VAL DE LOIRE

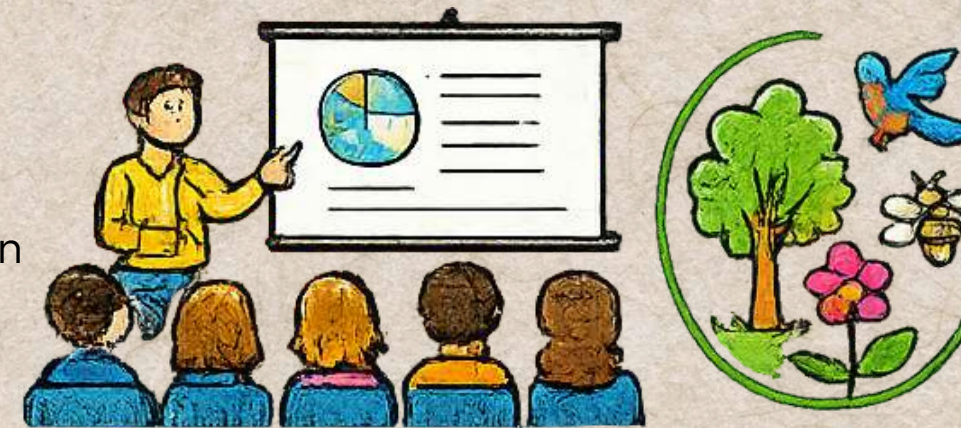
### Objectif pédagogique :

Grâce à des photos prises par Guy Janvrot, cette conférence sera l'occasion de découvrir des espèces de la région Centre-Val de Loire. Qu'elles soient bien connues, d'autres méconnues ou peu appréciées, et bien sûr celles qui s'avèrent rares et fragiles.

### DESCRIPTIF :

Notre biodiversité mondiale aborde sa sixième extinction, dont la responsabilité relève avec certitude de notre mode de vie et de notre démographie.

Dans notre région, ce sont 17 % des 5 344 espèces étudiées qui sont aussi menacées, ainsi que 40 % de nos oiseaux nicheurs. Cette conférence sera l'occasion de découvrir des espèces bien connues, d'autres méconnues ou peu appréciées, et bien sûr celles qui s'avèrent rares et fragiles. Ce sera l'occasion d'échanger sur la connaissance de chaque animal, ainsi qu'aborder les raisons de la détérioration de notre biodiversité régionale.



conférence

Biodiversité



### Public

Primaire • Collège • Lycée  
à partir du CM1



### Organisation

- Durée : 1h
- Horaire : 9:45 - 10:45



### Infos pratiques

Conférence à l'Orangerie  
Accueil possible de plusieurs classes  
en même temps

**Conférence sur la faune**  
de la région Centre-Val de Loire

Guy JANVROT

**Une conférence**  
en trois parties

**Présentation de la biodiversité**  
(statut, données...).

**Visionnage d'un diaporama**  
commenté et ponctué  
d'anecdotes sur les différentes  
espèces communes, de nos  
jardins, mal aimées ou rares.

**Echange avec le public.**



Président de Loiret Nature Environnement



Photographe animalier



## ASSOCIATION « THE SHIFTERS »

# CONFÉRENCE DÉBAT

## « LE CLIMAT ET MOI ET MOI ET MOI... »

### Objectif pédagogique :

L'objet de cette conférence, c'est de répondre à la question : « qu'est-ce qu'on peut faire à l'échelle individuelle pour limiter le changement climatique ? » Pour ça, nous allons vous présenter un certain nombre de solutions à votre échelle, qui ont un réel impact et que vous pouvez prendre rapidement. Et on aura rempli notre objectif si vous sortez de cette salle en ayant envie d'agir à votre échelle en faveur du climat et en ayant décidé d'adopter un certain nombre des solutions que nous allons vous proposer.

### DESCRIPTIF :

La conférence met surtout l'accent sur le climat, l'effet de serre, les notions de budget carbone et d'empreinte carbone qui sont décrits avec rigueur et concision.

Les solutions présentées sont volontairement orientées vers le quotidien du public, vers ses usages. Cette version raccourcie et adaptée à un public scolaire, donne une large place aux échanges et questionnements ludiques (quizz).



**Public**

Collège • Lycée



**Organisation**

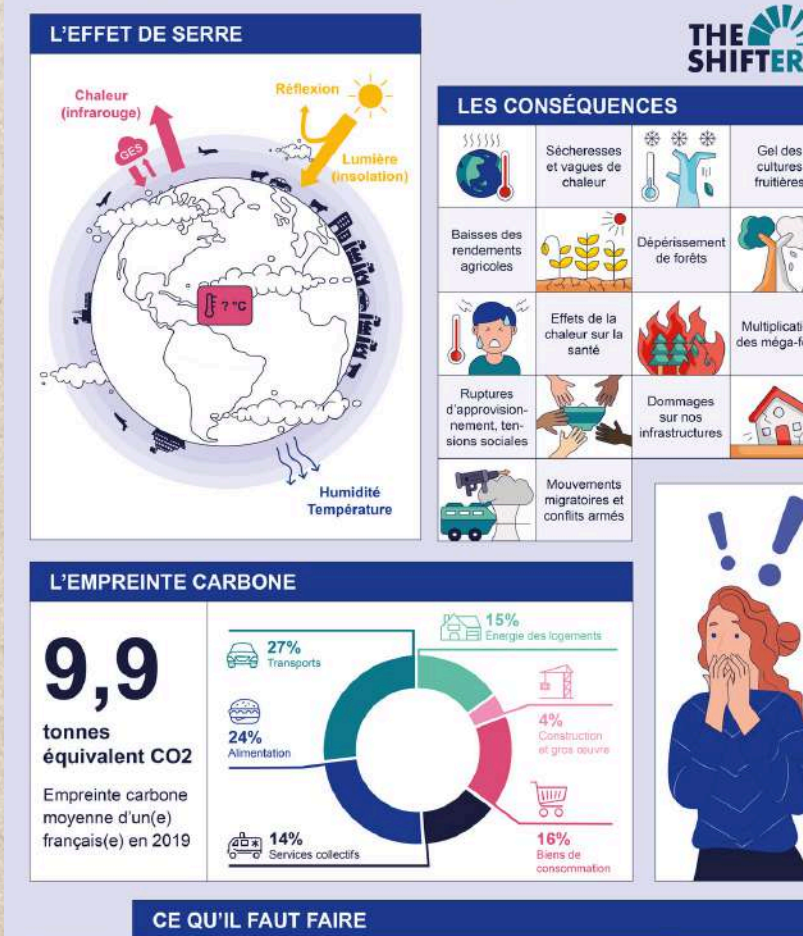
- Durée : 45mn
- Horaire : 13:15- 14:00



**Infos pratiques**

Conférence à l'Orangerie  
Accueil possible de plusieurs classes  
en même temps

### Énergie & climat : quels enjeux ?





## COMPAGNIE ÇA S'PEUT PAS

### SPECTACLE

# « RATATOUILLE RHAPSODY »

## THÉÂTRE MUSICAL, CUISINE ET ÉCOLOGIE AU MENU !

### Objectif pédagogique :

- Sensibiliser à l'alimentation durable
- Comprendre les enjeux du gaspillage alimentaire
- Découvrir les circuits courts et les produits de saison
- Utiliser le spectacle vivant comme outil de sensibilisation
- Encourager une réflexion collective de manière ludique et positive

### DESCRIPTIF :

#### Un spectacle drôle, participatif et gourmand autour de notre alimentation

Sidonie, cheffe cuisinière engagée, sillonne les routes avec sa cuisine ambulante pour défendre les saveurs, les produits locaux et le plaisir de bien manger.

À ses côtés, Colin, musicien gourmand et un peu rock'n'roll, transforme casseroles et ustensiles en véritables instruments de musique !

Entre chansons, humour, cuisine en direct et participation du public, Ratatouille Rhapsody aborde avec légèreté et créativité des sujets essentiels : gaspillage alimentaire, fruits et légumes de saison, circuits courts, alimentation durable et consommation responsable



culture



### Public

Primaire • Collège

[Plus d'infos...](#)



### Organisation

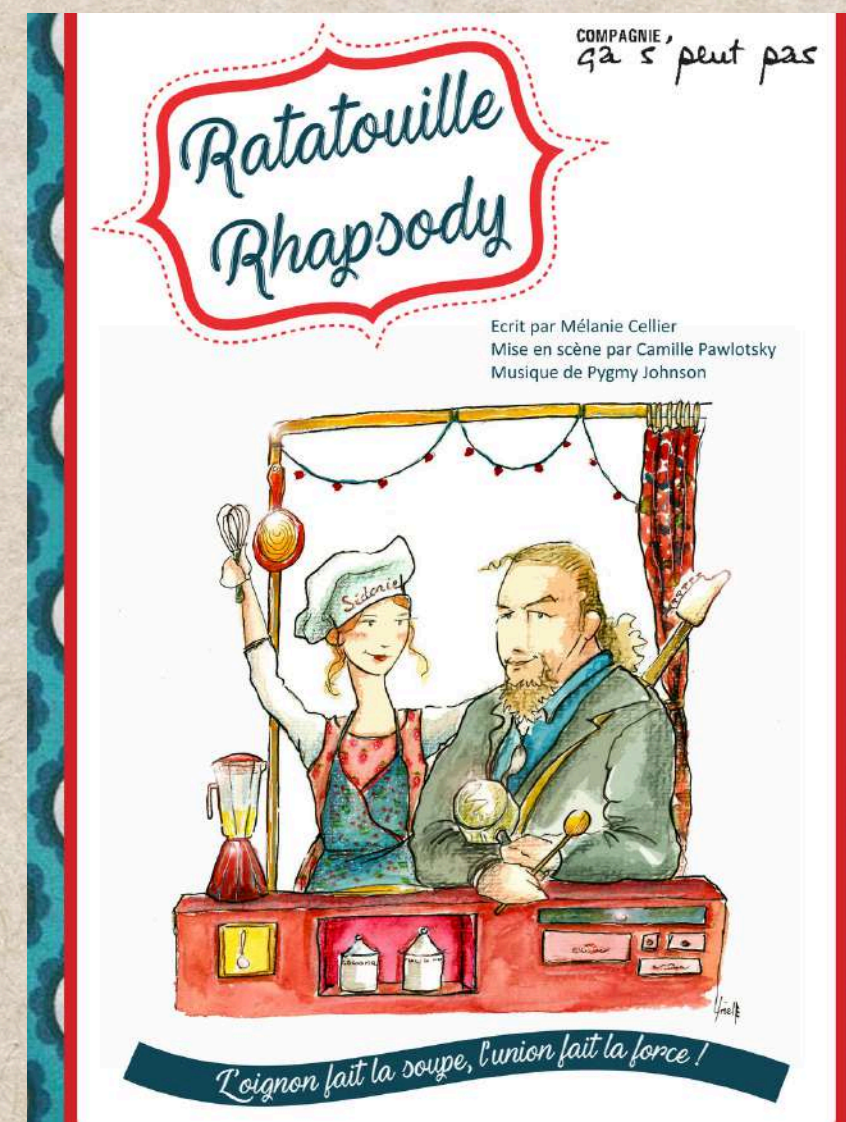
- Durée : 1h
- Horaire : 11:00- 12:00
- Possibilité de plusieurs classes en même temps



### Au programme

Les élèves deviennent parfois les commis de cuisine de cette aventure décalée et joyeuse.

Le spectacle se termine par la préparation d'un smoothie maison partagé avec le public !





## COLLECTIF ENSEMBLE CONTRE TOUT

### SPECTACLE

# « L'HIVER SERA CHAUD »

## THÉÂTRE, CHANSONS ET CHŒUR BATTANT AUTOUR DU CLIMAT

### Objectif pédagogique :

- Sensibiliser aux enjeux climatiques et écologiques
- Développer l'esprit critique et le débat citoyen
- Utiliser l'art et le spectacle vivant comme outil de transmission
- Favoriser l'échange, l'émotion et l'engagement collectif

### DESRIPTIF :

#### Un spectacle vivant, drôle et engagé pour parler du climat autrement

Et si l'on abordait les enjeux climatiques à travers le théâtre, la musique, l'humour et l'émotion collective ?

L'Hiver sera chaud ! est une création originale orchestrée par Mathieu Barbances mêlant théâtre de rue, chansons, stand-up, cabaret, conférence gesticulée et participation du public.

Sur scène, plusieurs artistes chantent, jouent, improvisent et interpellent les spectateurs autour des grandes questions liées au dérèglement climatique, à nos modes de vie et aux choix de société de demain.

Un spectacle à la fois sensible, joyeux, intelligent et accessible, qui invite les jeunes à réfléchir ensemble sans être moralisateur.



culture



### Public

A partir de la 4e • Lycée

[Plus d'infos...](#)



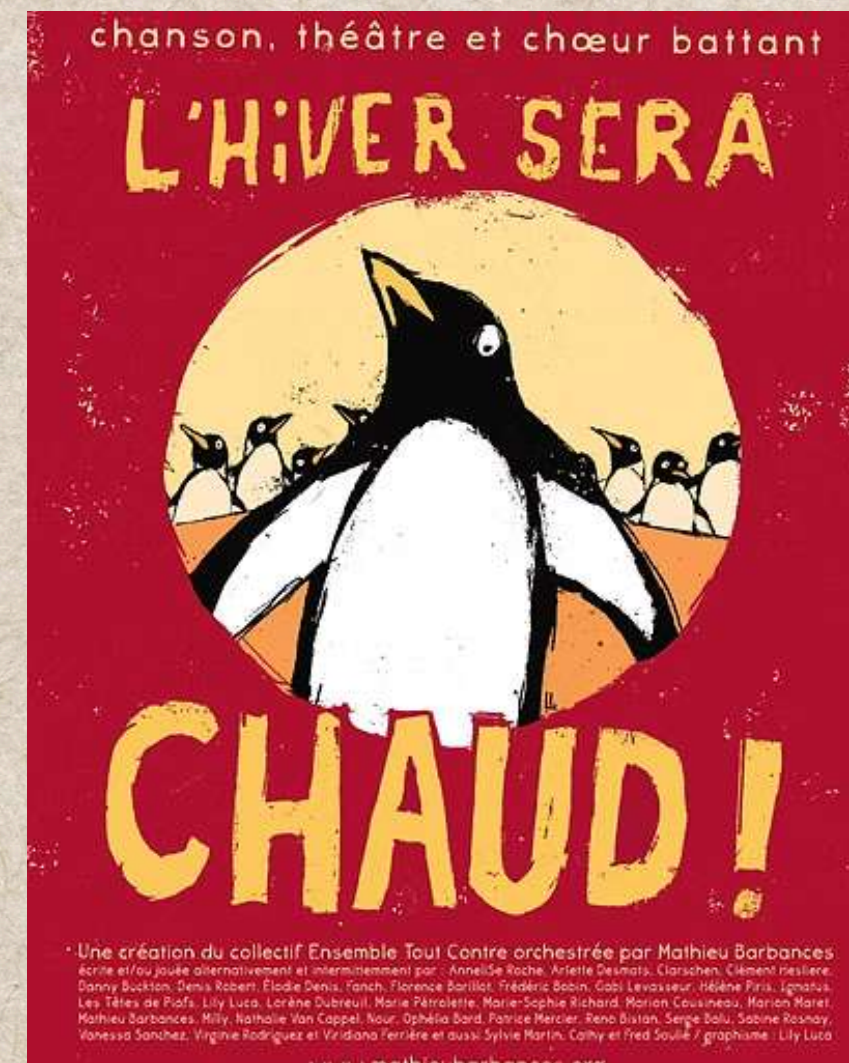
### Organisation

- Durée : 1h20
- Horaire : 14:10- 15:30
- Possibilité de plusieurs classes en même temps



### Au programme

- Théâtre & chansons originales
- Humour & interaction avec le public
- Références au climat, au vivant et aux mobilisations citoyennes
- Une expérience collective entre réflexion et énergie positive



Une création du collectif Ensemble Tout Contre orchestrée par Mathieu Barbances  
écrite et/ou jouée alternativement et intermément par : Annelise Roche, Ariette Desmats, Clarschen, Clément Testiere,  
Danny Buckton, Denis Robert, Floodie Denis, Fanch, Florence Barillot, Frédéric Bobin, Gabi Levasseur, Hélène Piria, Igmar,  
Les Têtes de Piofs, Lily Luta, Lorène Dubreuil, Marie Pétralette, Marie-Sophie Richard, Marion Couvinesu, Marion Morel,  
Mathieu Barbances, Milly, Nathalie Van Cappel, Nour, Ophélie Bard, Patrice Mercier, René Biston, Serge Ballu, Sabine Rosnary,  
Vanessa Sanchez, Virginie Rodriguez et Viridiana Ferrère et aussi: Sylvie Martin, Cathy et Fred Soulié / graphisme : Lily Luta



## **DES SPECTACLES, DES RENCONTRES ET DES SURPRISES TOUT AU LONG DE LA JOURNÉE...**

### **MAIS AUSSI ...**

#### **Entre deux ateliers, au détour d'une allée ou sous un arbre...**

la Journée Scolaire Stars'Terre sera aussi rythmée par des spectacles, des déambulations et des animations artistiques inattendues.

Des instants poétiques, drôles, étonnants ou participatifs viendront ponctuer la journée pour faire vivre autrement les grands thèmes du vivant, du partage et de l'imaginaire.

Ici, pas forcément d'horaires fixes :

certaines propositions surgiront au fil de la journée, au hasard des rencontres et de la vie du Festi'Salon...

#### **UNE JOURNÉE À VIVRE AUTANT QU'À DÉCOUVRIR:**

Au-delà des ateliers pédagogiques, Stars'Terre souhaite faire de cette Journée Scolaire une véritable expérience vivante et immersive, où la culture, l'art et l'émotion viennent aussi nourrir la réflexion et l'émerveillement.

✨ Parce qu'on apprend aussi à travers les rencontres, les émotions et les surprises.



#### **Compagnie Entre Mondes**

##### **Bulles géantes & poésie visuelle**

La Compagnie Entre Mondes invitera les élèves dans un univers fascinant autour des bulles de savon géantes.

##### **La Calabadoure**

##### **Déambulation clownesque & bonne humeur contagieuse**

La Calabadoure viendra semer de la fantaisie dans les allées avec ses clowns attachants et imprévisibles.

##### **La République Autonome**

##### **Cirque, récit décalé & cinéma à énergie positive**

La République Autonome présentera son univers singulier mêlant spectacle de cirque, humour et engagement.

##### **M. Josskin**

##### **Musiques vagabondes & énergie communicative**

Avec son accordéon, sa guitare et sa gouaille de troubadour moderne, M. Josskin embarque le public dans un voyage musical joyeux et imprévisible.



## Et si cette journée marquait vraiment vos élèves ?



Offrez-leur une expérience concrète, vivante et inspirante, au cœur des enjeux d'aujourd'hui. Une journée pour découvrir, comprendre... et donner envie d'agir.

### 17 **Inscriptions**


- 👉 Ouverture : mai 2026
- 👉 Clôture : 3 juillet 2026
- ⚠️ Places limitées – inscription obligatoire


### **Contact**

Une question ? Un besoin spécifique ?

Maud Aguesseau

Coordination générale


 [maud.a@starsterre.fr](mailto:maud.a@starsterre.fr)

 06 16 84 55 46

### **Une journée gratuite**

La Journée Scolaire Stars'Terre est entièrement gratuite sur inscription, afin de permettre à toutes les classes du territoire de participer.

 Au programme  
Ateliers • Conférences •  
Expositions • Spectacles •  
Rencontres

 Journée pédagogique en extérieur

👉 Prévoir un pique-nique

### **S'inscrire**

- 👉 Via le formulaire en ligne  
(Scanner le QR code ou rendez-vous sur : [www.starsterre.fr](http://www.starsterre.fr))



*Ensemble, faisons de cette journée un moment marquant pour vos élèves.*